



**DISPLAY  
I N T E G R A L**

TU SOLUCIÓN EN PUNTO DE VENTA

# DESEMPEÑO ANUAL **2024**

*“Innovación sostenible en cada exhibidor”.*

## **INFORME DE RESPONSABILIDAD SOCIAL**

---

*Display Integral de México S.A. de C.V.*

## Contenido

1. Carta del Director General .....	3
2. ¿Quiénes somos?.....	3
2.1 Misión y Visión .....	4
3. Nuestros compromisos .....	4
4. Nuestro Sistema Integrado de Gestión .....	5
4.1 Política .....	6
4.1.1 Beneficios.....	7
5. Gestión Ambiental.....	8
6. Gestión en Seguridad y Salud Ocupacional.....	14
7. Desempeño Social .....	18
8. Relación con la Comunidad y Clientes .....	23
8.1 Certificaciones .....	23
9. Conclusiones.....	24

## 1. Carta del Director General

En Display Integral de México reafirmamos nuestro compromiso con la responsabilidad social, la sostenibilidad y la ética empresarial. Durante 2024, logramos fortalecer nuestro Sistema Integrado de Gestión, impulsamos prácticas ambientales responsables y reforzamos nuestro compromiso con colaboradores, clientes y la comunidad.

## 2. ¿Quiénes somos?

Display Integral de México inició operaciones el 27 de febrero de 2007 como un despacho creativo, y en 2008 inauguró su primera planta de producción de material P.O.P., consolidándose como un aliado estratégico para clientes en todo el territorio nacional. Desde entonces, la organización ha mantenido un crecimiento constante y sostenido, impulsado por la innovación, la mejora continua y la confianza de sus clientes. Este desarrollo ha permitido la ampliación y reubicación de sus instalaciones con el fin de integrar maquinaria y equipos especializados que optimizan la eficiencia y calidad de sus procesos productivos.

Actualmente, Display Integral de México cuenta con tecnología de vanguardia en impresión, refinado, corte láser, CNC, suaje, empalmado y plastificado, entre otros procesos, lo que le permite garantizar la producción de material P.O.P. bajo los más altos estándares de calidad. La empresa también dispone de un equipo humano altamente capacitado y comprometido, lo que asegura un servicio integral orientado a satisfacer las necesidades de sus clientes y al mismo tiempo fortalece el desarrollo profesional de sus colaboradores.

En coherencia con su compromiso con la sostenibilidad, la protección del medio ambiente y la seguridad laboral, Display Integral de México ha adoptado los sistemas de gestión basados en las normas ISO 9001:2015, ISO 14001:2015 e ISO 45001:2018. Estos estándares respaldan la correcta administración de sus procesos productivos, promueven la eficiencia en el uso de recursos, minimizan los impactos ambientales y garantizan condiciones óptimas de salud y seguridad ocupacional de sus trabajadores.

A través de la implementación de estas prácticas, Display Integral de México reafirma su compromiso y contribución con el desarrollo sostenible, asegurando que sus operaciones generen valor para sus clientes, colaboradores, comunidad y demás partes interesadas, en concordancia con los principios de responsabilidad social corporativa.

## 2.1 Misión y Visión

En Display Integral de México reafirmamos nuestro compromiso con la satisfacción de nuestros clientes, asegurando que cada uno de nuestros procesos esté orientado a ofrecer productos confiables, de alta calidad y alineados con sus necesidades. Nuestro enfoque integral y la atención personalizada nos permite fortalecer la confianza de nuestros clientes, garantizando relaciones sostenibles y de largo plazo.

### Misión

Satisfacer las necesidades de nuestros clientes al crear materiales POP, cumpliendo con los compromisos de responsabilidad social internos y con terceros; tomando como eje central su Buyer Persona, su identidad de marca para crear diseños atractivos, innovadores, funcionales y rentables que genere el engagement deseado en los consumidores en el punto de venta y contribuya así a potenciar las marcas de nuestros socios.

### Visión

Ser una empresa reconocida a nivel Nacional por su compromiso con la responsabilidad social y el respeto a los derechos de tercero, prestando un servicio con calidad y provocando un impacto positivo en el punto de venta donde nuestros clientes se encuentran para el 2030.

## 3. Nuestros compromisos

En Display Integral de México estamos comprometidos con la sociedad y el medio ambiente, por ello hemos continuado con la implementación de los procesos necesarios para la adhesión al Pacto Mundial de las Naciones Unidas en nuestro rol como SME (Small and Medium Enterprise).

Con el presente informe queremos mostrar los avances y logros que hemos tenido en la materia en los últimos años. Estos resultados constituyen la base sólida sobre la cual sustentaremos nuestro registro ante el Pacto Mundial, fortaleciendo nuestra contribución al desarrollo sostenible y al cumplimiento de los principios universales en derechos humanos, estándares laborales, medio ambiente y anticorrupción.

De igual forma, estamos sumando todos nuestros esfuerzos a fin de lograr la certificación Forest Stewardship Council (FSC) de Cadena de Custodia, dicho objetivo será concluido en 2025.

#### 4. Nuestro Sistema Integrado de Gestión

En el año 2022 iniciamos la implementación de nuestro Sistema Integrado de Gestión (Calidad, Seguridad/Salud Ocupacional y Medio Ambiente), cuya implementación fue consolidada a lo largo del año 2023 y 2024, teniendo mejoras significativas en nuestro desempeño, no obstante, el crecimiento que logramos postpandemia.



Estas medidas permitieron mejorar la productividad, fomentar la cultura de calidad total, mejorar el desempeño ambiental, así como asegurar las condiciones de trabajo de nuestros colaboradores, sin dejar de lado la opinión de terceros y otras partes interesadas.

Al cumplir los objetivos del Sistema Integrado de Gestión (SIG) aseguramos la calidad de nuestros productos, apoyamos la protección ambiental previniendo la contaminación, proporcionamos condiciones de trabajo seguras y saludables lo que previno la ocurrencia de accidentes, lesiones y enfermedades de nuestro personal, en equilibrio con las necesidades socioeconómicas y mejorar el desempeño del SIG.



**Jerarquía de documentos del SIG**

Dentro de los logros más sobresalientes del SGI para el año están:

- ✓ Implementamos procesos Eco-Design el diseño de los exhibidores punto de venta.
- ✓ Cumplimos con los requisitos de Auditoria Social de uno de nuestros clientes.
- ✓ Obtuvimos medalla de plata en la evaluación de la plataforma ECOVADIS.
- ✓ Mejoramos nuestro desempeño en seguridad ocupacional y medio ambiente como lo demuestran nuestros indicadores.
- ✓ Invertimos en equipos de última tecnología lo que mejoró nuestros procesos y tiempos de respuesta.
- ✓ Sin salidas no conformes en los exhibidores entregados

## 4.1 Política

La Política del Sistema Integrado de Gestión de Display Integral de México refleja el compromiso de la alta dirección con sus colaboradores, clientes y otras partes interesadas; dicho compromiso considera el cumplimiento de requisitos legales y la implementación de las mejores prácticas de industria en temas de calidad, medioambientales, de seguridad y salud ocupacional; así como otros que se hayan suscrito por la empresa con otras partes interesadas.



### POLÍTICA DEL SISTEMA INTEGRADO DE GESTIÓN

La Alta Dirección de DISPLAY INTEGRAL DE MÉXICO se compromete con sus clientes a producir sus Exhibidores de Material POP con la máxima calidad, cumpliendo y en la medida de lo posible excediendo los requerimientos de sus clientes, así como a la implementación de los mejores estándares de la industria, aplicando técnicas y procesos eficientes e innovadores de manera tal que se logre la mejora continua.

Así mismo, los trabajos se ejecutarán cumpliendo con los estándares y regulaciones relacionados con la Seguridad y Salud Ocupacional, de forma tal que, se garantice la seguridad de nuestros trabajadores, se prevenga la ocurrencia de incidentes/accidentes laborales y proporcionando condiciones de trabajo humanas y seguras; tomando siempre como referencia la consulta y participación de nuestros trabajadores.

Así mismo, cumpliremos en todo momento la legislación en materia ambiental, mitigando los impactos ambientales generados por nuestros procesos productivos en temas relacionados con la emisión de Gases de Efecto Invernadero, así como el Consumo de Energía Eléctrica y Recursos Naturales; por ello nuestros objetivos están enfocados al cuidado del medio ambiente a través de prácticas de reducción, re-uso y reciclado (RRR) de las materias primas utilizadas en los procesos productivos que a la vez contribuya a disminuir la generación de residuos.

Por todo lo anterior estamos comprometidos con los 10 principios del Pacto Mundial de las Naciones Unidas que se relacionan con los derechos humanos, derechos laborales, medio ambientales y contra la corrupción, así como con los objetivos de desarrollo sostenible.

Finalmente, nuestros procesos están diseñados para cumplir con los requisitos contractuales firmados con nuestros clientes, así como con los Requisitos Legales y Otros que la organización suscriba.



Elsa Ortiz Ramos  
Dirección General

Junio 30, 2024

La política es actualizada cada dos años siendo el 2026 la fecha requerida para su siguiente actualización.

#### 4.1.1 Beneficios

- Cumplir con requisitos contractuales.
- Proporcionar áreas de trabajo seguras y saludables previniendo las lesiones y enfermedades.
- Mantener buenas relaciones públicas y con la comunidad.
- Disminuir las primas de las pólizas de seguro.
- Reducir incidentes que den como resultado responsabilidad legal.
- Facilitar el logro de permisos, autorizaciones y el cumplimiento de sus requisitos.
- Fomentar el desarrollo y participación en las soluciones de problemas ambientales.

Por otra parte, la implementación del Sistema Integrado de Gestión nos ayuda a la facilitación de los recursos para:

---

**Capacitación:** En requisitos legales y otros requisitos aplicables, procesos de trabajo, cuidado del medioambiente y seguridad/salud ocupacional.

**Comunicación:** Tanto al interior de la organización como con las partes externas.

**Documentación:** Para el cumplimiento de la Política y los Objetivos a través de procesos claros, eficientes y seguros.

**Prevención:** De producto no conforme o de la ocurrencia de eventos no deseados, incidentes o accidentes ambientales, seguridad y/o salud ocupacional.

---

## 5. Gestión Ambiental

En Display Integral de México estamos comprometidos con el cuidado del medio ambiente, por lo que continuando con el reforzamiento de nuestro Sistema de Gestión Ambiental basado en la Norma ISO 14001:2015, por ello que hemos implementado diversas iniciativas a fin de disminuir nuestro impacto ambiental, tales como:

### GESTIÓN DE RESIDUOS

La gestión de residuos es una prioridad estratégica para Display Integral de México. Adoptamos un enfoque integral que promueve la optimización de recursos. Implementamos prácticas eficientes que minimizan el desperdicio de los materiales y maximizan el aprovechamiento de productos, lo que nos permite disminuir nuestro impacto ambiental.

A través de una gestión adecuada de residuos, no solo cumplimos con las regulaciones y normativas vigentes, sino que también promovemos una cultura de conciencia ambiental entre nuestros colaboradores.

También disponemos de un Plan de Manejo de Residuos Sólidos Urbanos y de Residuos de Manejo Especial, ambos presentados en nuestra Manifestación Ambiental Única.

Se mantuvo la identificación y separación de los residuos peligrosos, de no peligrosos, de reciclables (papel, cartón corrugado, pet, entre otros), así como de residuos sólidos urbanos (orgánicos e inorgánicos).



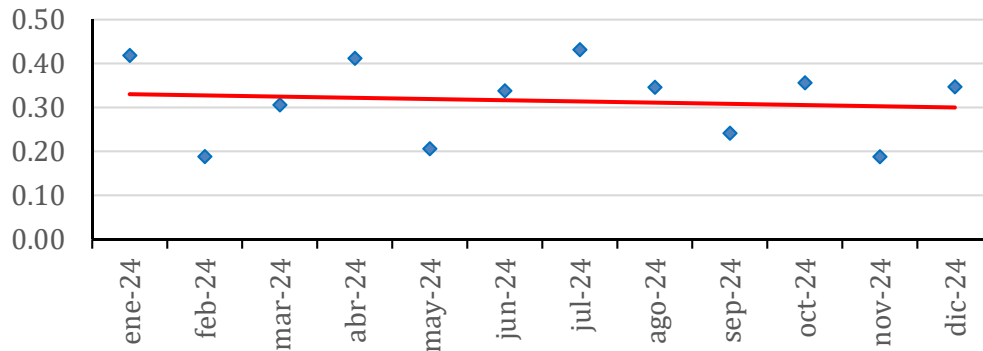
Es importante destacar que, gracias a las mejoras implementadas en nuestros **procesos de separación de residuos** y al uso optimizado de las sustancias químicas, hemos logrado una reducción significativa en la generación de **residuos peligrosos**.



Asimismo, mediante la **optimización del proceso de diseño**, hemos mejorado el aprovechamiento de las hojas de cartón, reduciendo notablemente el material sobrante por exhibidor. Este esfuerzo se ha visto reflejado en una **disminución constante de los residuos reciclables generados** en comparación con años anteriores, reafirmando nuestro compromiso con la eficiencia operativa y la sostenibilidad ambiental.



### Generación de Residuos Reciclables por Exhibidor (Kgs)



### PROCESO ECO-DESIGN

Es importante mencionar que, el proceso Eco-Design ayuda a reducir la cantidad de materia prima requerida en cada exhibidor, a la vez de utilizar materiales sustentables provenientes de fuentes certificadas como los registrados en la Forest Stewardship Council (FSC).

#### OPTIMIZACIÓN DE MATERIALES

- Implementamos un proceso de Diseño Ecológico, que permite el uso de materiales reciclados y reutilizables.
- Se establecieron controles para el monitoreo y el registro de los residuos.
- Separación, clasificación y segregación de residuos, evitando contaminación cruzada.
- Realizamos los comparativos contra la línea base y KPIs.
- Se mejoraron los procesos de reciclado, reduciendo el volumen de residuos no valorables.
- Mejoramos el proceso de reúso de sobrantes de cartón de los proyectos.
- Se sustituyeron sustancias químicas por otras amigables con el medio ambiente.

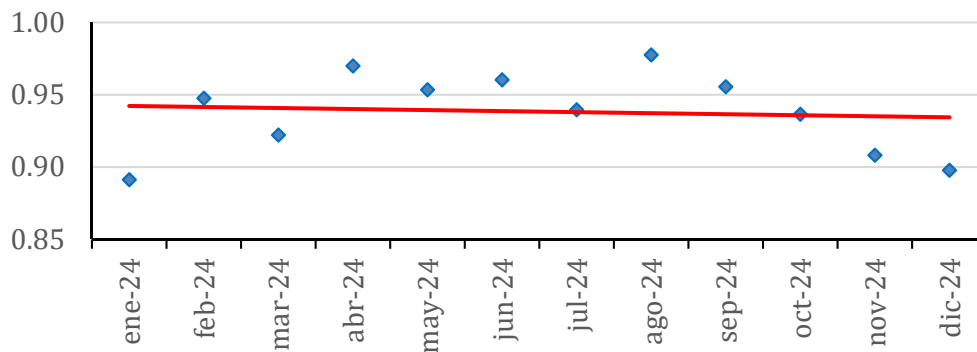
## ENERGÍA ELÉCTRICA



Display Integral de México mantiene su compromiso con disminuir las Emisiones de Gases de Efecto Invernadero, concluimos el reemplazo del 100% de sus luminarias, eliminando todas las lámparas de alógeno por lámparas led.

No obstante, a que se agregaron equipos de impresión y aire acondicionado, nuestro consumo de energía eléctrica tuvo una ligera disminución respecto los años previos. Es importante mencionar que la cantidad de exhibidores fabricados ha ido en aumento año con año.

**Consumo de Energía Eléctrica (kW) por Exhibidor**



Mantuvimos campañas de concientización, colocando letreros en todos los apagadores, recordando a nuestros colaboradores apagar la luz cuando no la estén utilizando.

Dentro de nuestras iniciativas, hemos implementado dentro de nuestro proceso de compras el asegurar adquirir siempre que sea posible, equipos ahorradores de energía eléctrica que cuenten con sello FIDE.

Reemplazamos dos equipos más de aire acondicionado de los 10 instalados y continuaremos con el reemplazo de equipos de aire acondicionado de última generación.

## CONSUMO DE AGUA

Sabemos que la gestión eficiente del consumo de agua es fundamental siendo conscientes de la grave problemática que representa para la Ciudad de México, nuestro país y el mundo.

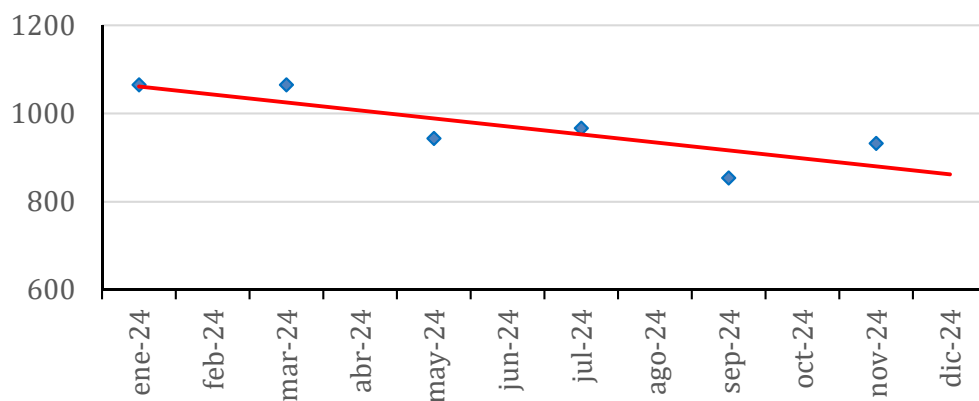
Es importante señalar que los procesos productivos de Display Integral de México no requieren el uso de agua dentro de sus operaciones. No obstante, la organización mantiene un monitoreo continuo del consumo hídrico asociado a los servicios sanitarios, con el objetivo de promover un uso responsable y eficiente de este recurso.



Cabe destacar que, a pesar del incremento en la plantilla de personal durante el periodo evaluado, **no se registró un aumento en el consumo de agua por persona**, lo que refleja la eficacia de las medidas implementadas para mantener un control adecuado y sostenible del recurso.

Derivado de lo anterior, hemos implementado un Programa de Mantenimiento General de Instalaciones, que contempla la inspección periódica de los sistemas hidráulicos y sanitarios. Este programa tiene como objetivo prevenir posibles fugas o deterioros en la infraestructura, asegurando el uso eficiente del agua y la operación continua y segura de las instalaciones.

**Consumo de Agua (Lts) por Persona**



## EMISIÓN DE GASES DE EFECTO INVERNADERO

En Display Integral de México, el parque vehicular está conformado por tres vehículos de combustión a gasolina, destinadas principalmente a la recolección de materia prima y la entrega de exhibidores a nuestros clientes. Esta fuente representa una parte de las emisiones directas generadas por la organización. La segunda fuente de emisiones corresponde al consumo de energía eléctrica utilizada en nuestras instalaciones.

Con el propósito de monitorear y gestionar nuestras emisiones, la empresa realiza de manera anual el cálculo de Gases de Efecto Invernadero (GEI), aplicando la metodología GEI – Marco para calcular, reportar y gestionar las emisiones de gases que contribuyen al calentamiento global, tales como el dióxido de carbono (CO<sub>2</sub>) y el metano (CH<sub>4</sub>); este análisis nos permite identificar áreas de mejora y reducir el impacto ambiental de nuestras operaciones.

Para dicho cálculo, se consideran las emisiones correspondientes a los Alcances 1 y 2, de acuerdo con las categorías establecidas por el Protocolo GEI:

- **Alcance 1:** Emisiones directas generadas por fuentes que son propiedad o están controladas por la empresa (por ejemplo, la combustión de combustibles fósiles en vehículos).
- **Alcance 2:** Emisiones indirectas asociadas al consumo de electricidad adquirida y utilizada en las operaciones.

Conforme a la metodología del RENE emitimos **128.48 ton CO<sub>2</sub>e**

Es importante señalar que, de acuerdo con la Ley General de Cambio Climático y el Reglamento que regula el Registro Nacional de Emisiones (RENE), no estamos obligados a presentar dicho reporte ante la autoridad competente, ya que no superamos las 20,000 toneladas de CO<sub>2</sub> equivalente (CO<sub>2</sub>e) anuales.

Considerando que nuestro principal rubro de emisiones es por el consumo de energía eléctrica y gasolina hemos iniciado una modernización de nuestros equipos e instalaciones que consiste en lo siguiente:

- Reemplazo de luminarias por tecnología LED de bajo consumo.
- Sustitución de aires acondicionados.
- Campañas de apaga la luz y desconecta tus equipos.
- Afinación constante de nuestros vehículos.

Estas acciones continuarán a lo largo de los años 2025 y 2026.

## REFORZAMIENTO CON NUESTROS COLABORADORES

Mantuvimos la capacitación de nuestros colaboradores en temas medioambientales relacionados con:

- Manejo de Residuos Sólidos Urbanos.
- Proceso (Forest Stewardship Council) FSC.

Se Impartieron pláticas  
en temas Ambientales al  
100% de nuestros

## PROCESO DE COMPRAS

Implementamos al 100% los procesos de compras enfocados a la sustentabilidad, tanto en la compra de equipos como de materiales.

Se desarrolló un procedimiento para el proceso de compras, en donde se estable que, en la medida de lo posible todas las compras deberán ser siempre buscando la opción sustentable, por ejemplo, tintas ecológicas, cartón de fuentes reciclables, productos que no dañen el medio ambiente, equipo de protección personal o uniformes de calidad que aseguren una vida útil mayor a fin de desechar lo menos posible.

Se adquirieron dos Impresoras de bajo consumo de energía y alto volumen de impresión.

Nuestro proceso de impresión utiliza tintas certificadas que NO CONTIENEN sustancias tóxicas y contaminantes para el medio ambiente prohibidas en Europa.

Compra de cartón proveniente de recursos reciclables de proveedores con certificación FSC.



## 6. Gestión en Seguridad y Salud Ocupacional

En Display Integral de México la seguridad y salud son fundamentales para el bienestar de nuestros colaboradores, es por ello que continuamos reforzando la implementación de nuestro Sistema de Gestión de Seguridad y Salud basado en la Norma ISO 45001-2018, que tiene el propósito de ayudar a las organizaciones a establecer un ambiente de trabajo seguro y saludable para sus colaboradores.

Se adquirió un adhesivo a base de maíz para el pegado del cartón, con lo que evitamos el uso de un químico que a la postre genere un residuo peligroso.

Se ha establecido un entorno seguro mediante la aplicación de políticas, procedimientos e instrucciones de trabajo que cumplen con las mejores prácticas y la regulación aplicable.

Con ello aseguramos entre otras cosas:

- Reforzar la capacitación de nuestros colaboradores.
- Identificar oportunamente los peligros y así disminuir o eliminar los riesgos asociados.
- Apego a los procedimientos operacionales existentes.
- Seguimiento a los indicadores de salud y seguridad.



El 100% de nuestros colaboradores cuenta con Seguro Social y se encuentra registrado ante el Instituto Mexicano del Seguro Social.

Brindamos capacitación a nuestros colaboradores en temas relacionados con:

- Medidas de seguridad en el uso de Montacargas.
- Manejo de Herramientas y Manipulación de Cargas.
- Sistema Globalmente Armonizado.
- Equipo de Protección Personal.
- Manejo Manual de Cargas

Se capacitó en temas de  
Seguridad Ocupacional al  
100% de nuestros  
colaboradores



## POLÍTICA DE PREVENCIÓN DE RIESGOS

En Display Integral de México, la Seguridad y Salud en el Trabajo es un pilar fundamental de nuestra gestión operativa. Con la creación de la Comisión de Seguridad e Higiene, buscamos identificar de manera oportuna cualquier riesgo asociado a las actividades propias de la empresa y sus instalaciones, garantizando así entornos laborales seguros y confiables.

Este compromiso se materializa mediante la identificación, gestión y prevención de riesgos relacionados con la salud y la integridad de nuestros colaboradores. A través de la implementación de barreras de control y medidas preventivas, la organización promueve una cultura de seguridad proactiva, orientada a minimizar riesgos y prevenir incidentes o accidentes laborales.



**Durante 2024 no tuvimos ningún incidente o accidente laboral**  
con nuestros colaboradores.

Asimismo, la empresa cuenta con un procedimiento formal para la investigación de accidentes, cuyo objetivo es analizar las causas raíz e identificar áreas de oportunidad que permitan reforzar los controles operacionales existentes o implementar nuevas acciones preventivas. Con ello, aseguramos la mejora continua en materia de seguridad, fomentando un entorno de trabajo responsable y comprometido con el bienestar de nuestro personal.

Si bien, por la pandemia generada por el COVID-19, se implementaron todas las medidas sanitarias conforme a los lineamientos técnicos específicos para la reapertura de las actividades económicas; nosotros hemos mantenido medidas para aislar colaboradores que presenten síntomas para que se les apliquen las pruebas correspondientes y evitar el contagio a otros colaboradores.

Hemos implementado medidas de control para reducir y minimizar los riesgos laborales:

- **Control administrativo:** Generación de nuevos procedimientos, Implementación de señalización y capacitación.
- **Control de ingeniería:** Selección de equipo de protección personal y evaluación de riesgos.
- **Sustitución:** Programas de mantenimiento a los equipos mecánicos para llevar a cabo el mantenimiento correctivo y de ser necesario sustitución.
- **Eliminación:** Identificación de condiciones y actos inseguros a través de recorridos de seguridad y aseguramiento del orden y la limpieza.
- **Política de Prevención de Riesgos**

Matriz de  
Identificación de  
peligros, evaluación  
de riesgos y  
oportunidades

### EQUIPO DE PROTECCIÓN PERSONAL

A fin de prevenir enfermedades laborales, proteger a nuestros colaboradores que están expuestos a ciertos peligros y cumpliendo con los requisitos legales aplicables se les asignó el equipo de protección personal acorde a sus actividades.



Calzado de seguridad	Tapones Auditivos	Faja
Guantes	Goggles	Cascos
Arneses	Líneas de vida	Respiradores





## RESPUESTA ANTE EMERGENCIAS

Durante el 2024 reforzamos con todos nuestros colaboradores nuestro Programa Interno de Protección Civil que nos permite estar preparados para evitar cualquier evento no deseado, o para reaccionar de forma oportuna y eficaz ante una situación de emergencia.

Nuestro grupo de brigadistas fue capacitado y preparado en los conocimientos técnicos necesarios y en los procedimientos de emergencia, tanto para prevenir la ocurrencia de incidentes/accidentes como para responder ante cualquier contingencia tales como accidentes de trabajo, eventos naturales, problemas de orden público y impacto ambiental; así como para regresar a las condiciones normales de operación de forma segura.

**“ Realizamos 1 simulacro de emergencia en caso de sismo  
activando nuestra brigada multifuncional ”**

Lo anterior nos ha permitido prevenir eventos no deseados, instrumentar acciones para responder en caso de que se presente una emergencia, incluyendo acciones que ayudaron a mitigar nuestros impactos ambientales.

Se continuó con la capacitación a nuestros colaboradores en temas relacionados con:

### Brigadas de emergencia

- Uso y Manejo de extintores.
- Práctica de descarga de extintores.

En 2025 se continuará con la actualización de la capacitación de los integrantes de nuestra Brigada Multifuncional.

## 7. Desempeño Social

En Display Integral de México, nos interesa el desarrollo integral de nuestros colaboradores, fomentando su bienestar e impulsando su talento, así como asegurar a nuestros clientes un servicio cumpliendo con nuestros valores.

Por lo anterior realizamos las siguientes acciones:

### RIESGO PSICOSOCIAL

En Display Integral de México, reconocemos la importancia del bienestar integral de nuestros colaboradores como parte esencial de un entorno laboral sano y productivo. Por ello, contamos con un Programa de Evaluación de Factores Psicosociales, enfocado en identificar, analizar y prevenir aquellos elementos que puedan afectar la salud emocional y el equilibrio laboral de nuestro personal.

Este programa se implementa en concordancia con nuestra política organizacional y conforme a los lineamientos establecidos en la Norma Oficial Mexicana NOM-035-STPS, la cual promueve la detección y atención de riesgos psicosociales en los centros de trabajo. A través de esta práctica, fomentamos un ambiente laboral seguro, respetuoso y colaborativo, que contribuye al desarrollo personal y profesional de nuestros colaboradores.

Los factores que se contemplan son:

- 
- Condiciones en el ambiente de trabajo
  - Carga de trabajo
  - Falta de control sobre el trabajo
  - Interferencia en la relación trabajo-familia
  - Relaciones en el trabajo
  - Violencia
  - Liderazgo y relaciones negativas en el trabajo
  - Jornadas de trabajo y rotación de turnos
-

Los aspectos para tratar conforme a las evaluaciones realizadas al momento son:

Aspectos identificados	Acciones tomadas
La carga mental	En 2024 se implementaron pausas activas
Limitada o inexistente capacitación	Se inició el programa de capacitación 2023 y se continuó en el 2024
Jornadas de trabajo extensas	Se incrementó la planta de personal; en el 2024 se continuará con la evaluación sobre generar un segundo turno de trabajo; dependiendo de los resultados.

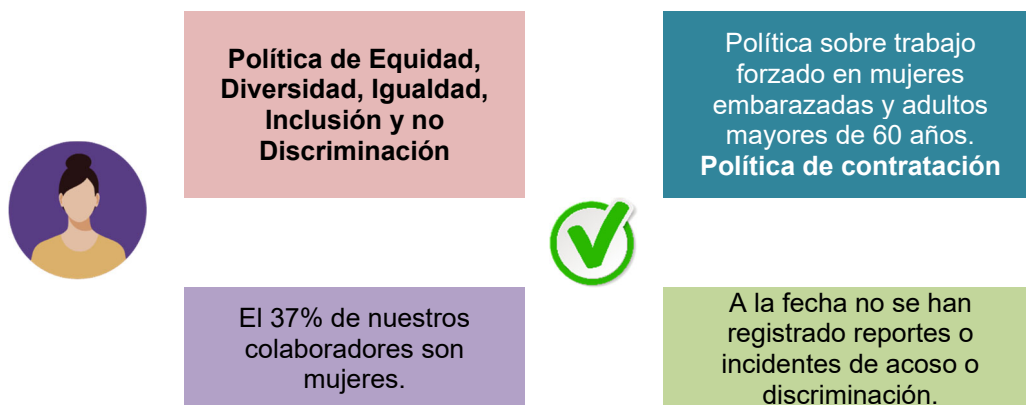
## EQUIDAD E IGUALDAD Y NO DISCRIMINACIÓN

En Display Integral de México, reafirmamos nuestro compromiso con los principios de equidad, diversidad e igualdad de género, así como la inclusión y no discriminación en todos los ámbitos de nuestra operación.

Nos comprometemos a garantizar la igualdad de oportunidades para todos nuestros colaboradores que forman parte de la empresa; promoviendo un trato justo, digno y respetuoso. En nuestra empresa, no se tolera ningún tipo de discriminación, ya sea por raza, color, género, edad, origen étnico, religión, orientación sexual, identidad o expresión de género, estado civil, nacionalidad, discapacidad, condición de salud, condición serológica (VIH) o cualquier otro motivo protegido por la ley.

De esta manera, Display Integral de México fomenta un entorno laboral inclusivo y equitativo, en el que cada colaborador puede desarrollarse plenamente y aportar su talento en un ambiente de respeto y colaboración.

Lo anterior se puede consultar en nuestras políticas, mismas que se reforzaron durante el 2024 con todos nuestros colaboradores:



## ÉTICA Y TRANSPARENCIA

En Display Integral de México, promovemos una cultura organizacional basada en la ética, la integridad y la transparencia como principios fundamentales de nuestro actuar.

Reforzamos constantemente este compromiso mediante la implementación y cumplimiento de políticas de anticorrupción, prevención de lavado de dinero, competencia económica y seguridad de la información, garantizando así que todas nuestras operaciones se desarrollen dentro de un marco ético y legal.

Asimismo, fomentamos el cumplimiento de nuestro Código de Conducta y el Reglamento Interno de Trabajo, los cuales establecen los lineamientos que orientan el comportamiento de nuestros colaboradores. A través de estas acciones, aseguramos que todas las personas que forman parte de la organización actúen con responsabilidad, honestidad y respeto, en congruencia con los valores y principios que distinguen a Display Integral de México.

**Política Anti-  
corrupción**

**Política Anti-  
lavado de  
dinero**

Conforme a nuestras **Políticas de Contratación** no permitimos el trabajo infantil, por lo que no se realizan contrataciones de menores de 17 años

De igual forma, contamos con un Procedimiento de Gestión del Recurso Humano, el cual establece los mecanismos necesarios para fortalecer la cultura de cumplimiento y conducta ética dentro de la organización.

A través de este procedimiento, se brinda a todos los colaboradores la información y orientación necesaria para identificar y utilizar la línea de denuncias, en caso de detectar incumplimientos a las políticas internas, al Código de Conducta o a los procedimientos establecidos.

De esta manera, la empresa promueve la transparencia, la rendición de cuentas y la responsabilidad individual, asegurando que cada acción esté alineada con nuestros valores y los principios de integridad que nos distinguen.



No se tienen denuncias ni conocimiento de incumplimiento de nuestras políticas ni a nuestro **Código de conducta**.

## CAPACITACIÓN Y DESARROLLO

En Display Integral de México, se ha promovido el autoconocimiento y la comprensión de nuestras políticas entre los colaboradores, fomentando actividades como la lectura guiada de los lineamientos internos y la reflexión sobre su aplicación en el entorno laboral.

Con el objetivo de fortalecer la cultura de cumplimiento, ética y responsabilidad dentro de la organización en 2024 se abordaron las siguientes políticas y se continuará trabajando con nuestros colaboradores al respecto en 2025:

---

### 1. Política del Sistema Integrado de Gestión

---

- Define los lineamientos para garantizar la **calidad, seguridad, salud ocupacional y cuidado ambiental** en todos los procesos de la organización.

---

### 2. Reglamento Interior de Trabajo.

---

- Establece las **normas de conducta, derechos y obligaciones** de los colaboradores, promoviendo un ambiente laboral justo y ordenado.

---

### 3. Política Anti-corrupción

---

- Establece medidas preventivas para **evitar prácticas corruptas** en todas las operaciones de la empresa.

---

### 4. Código de Conducta

---

- Orienta el comportamiento esperado de los colaboradores, asegurando que las decisiones y acciones estén alineadas con los **valores y principios éticos** de la organización.

---

### 5. Política de Sanciones

---

- Define los criterios y procedimientos para la **aplicación de medidas disciplinarias**, fomentando la responsabilidad y el cumplimiento de las normas internas

---

### 6. Política de seguridad de la Información,

---

- Garantiza la **protección, confidencialidad e integridad de la información** de la empresa y de sus clientes.

---

#### 7. Política de Competencia Económica,

---

- Promueve prácticas de **competencia leal**, evitando conductas que puedan afectar la equidad del mercado.

---

#### 8. Política Anti-lavado de dinero,

---

- Establece lineamientos para **prevenir el lavado de dinero** y asegurar que las operaciones financieras cumplan con la normativa legal vigente.

### CANAL DE DENUNCIA

Monitoreamos externamente nuestra línea de Denuncia en donde los colaboradores, clientes y partes interesadas pueden reportar anónimamente (si así lo desean), cualquier situación, comportamiento o acción que vaya en contra las políticas de la empresa o de nuestros valores.

La información para presentar una denuncia, está disponible en nuestro sitio web.

## 8. Relación con la Comunidad y Clientes

En Display Integral de México, mantenemos un compromiso firme con nuestros clientes y la comunidad, garantizando el cumplimiento de sus requerimientos mediante la realización de auditorías sociales de nuestros clientes. Estas prácticas nos permiten demostrar transparencia, confiabilidad y responsabilidad, fortaleciendo la relación de confianza con cada uno de nuestros clientes.

De manera complementaria, hemos fortalecido nuestros procesos de compras responsables y fomentado la innovación a través del proceso Eco-Design, el cual ha permitido optimizar el uso de materia prima y reducir los residuos generados. Asimismo, mantenemos vinculaciones sólidas con proveedores certificados FSC (Forest Stewardship Council), asegurando que los materiales utilizados provengan de fuentes sostenibles y responsables, en línea con nuestro compromiso ambiental y social.

### 8.1 Certificaciones

En Display Integral de México, contamos con certificaciones bajo estándares internacionales que evalúan la resiliencia y sostenibilidad de las cadenas de suministro, considerando 21 criterios distribuidos en los cuatro pilares de la sostenibilidad.

Como resultado de nuestro compromiso con las mejores prácticas, obtuvimos la medalla de plata en la evaluación realizada a través de la plataforma EcoVadis, reconocimiento que respalda nuestros esfuerzos en materia de responsabilidad social, ambiental y ética empresarial.



Dentro de nuestros compromisos de cara al 2025 lo siguiente:

- La renovación de nuestro distintivo ECOVADIS.
- Cumplir con los requerimientos para la certificación Forest Stewardship Council (FSC) de Cadena de Custodia.

De cara al año 2025, la organización mantiene los siguientes compromisos:

- Renovación del distintivo EcoVadis, asegurando la continuidad de nuestra evaluación y mejora en sostenibilidad.
- Cumplimiento de los requerimientos para la certificación Forest Stewardship Council (FSC) de Cadena de Custodia, garantizando que los materiales utilizados provengan de fuentes sostenibles y responsables.

Estas acciones reflejan nuestro compromiso permanente con la excelencia, la sostenibilidad y la transparencia, consolidando a Display Integral de México como una organización confiable y responsable en su sector.

## 9. Conclusiones

En Display Integral de México, reafirmamos nuestro compromiso con la calidad, el medio ambiente, seguridad y salud ocupacional, la sostenibilidad, la ética y la responsabilidad social, asegurando que cada una de nuestras operaciones genere valor para clientes, colaboradores, proveedores, comunidad y demás grupos de interés.

A través de la implementación de sistemas de gestión, auditorías sociales, programas de capacitación, políticas de inclusión y equidad, prácticas responsables con el medio ambiente y la innovación en procesos, consolidamos una cultura organizacional basada en la transparencia, la eficiencia y la mejora continua.

Nuestra participación en plataformas de evaluación reconocidas internacionalmente, así como el cumplimiento de estándares como FSC y EcoVadis, refleja nuestro esfuerzo constante por mantener cadenas de suministro resilientes, sostenibles y responsables, alineadas con los principios de ética corporativa y desarrollo sostenible que guían nuestra gestión.

**Derechos Reservados de Display Integral de México S.A. de C.V.**